

Einführung in den CFXTraderPRO

CFXTraderPRO - die neue Handelsplattform für anspruchsvolle Trader, die ein vollständig anpassbares, leistungsstarkes Handelsumfeld suchen.

Mit seinem hybriden HTML5/Chromium-Framework stellt der CFXTraderPRO durch beispiellose Leistung und Vielseitigkeit den Vorreiter in der Trading-Technologie dar.

Installation

Die Installation ist einfach; es wird eine kurze Systemprüfung durchgeführt, um sicherzustellen, dass Ihr Betriebssystem mit dem CFXTraderPRO kompatibel ist. Anschließend wird die Installationsdatei in einem von Ihnen festgelegten Ordner abgespeichert. Nach erfolgreicher Installation wird automatisch das CFXTraderPRO-Symbol auf Ihrem Desktop platziert.

Geräteübergreifende Erfahrung

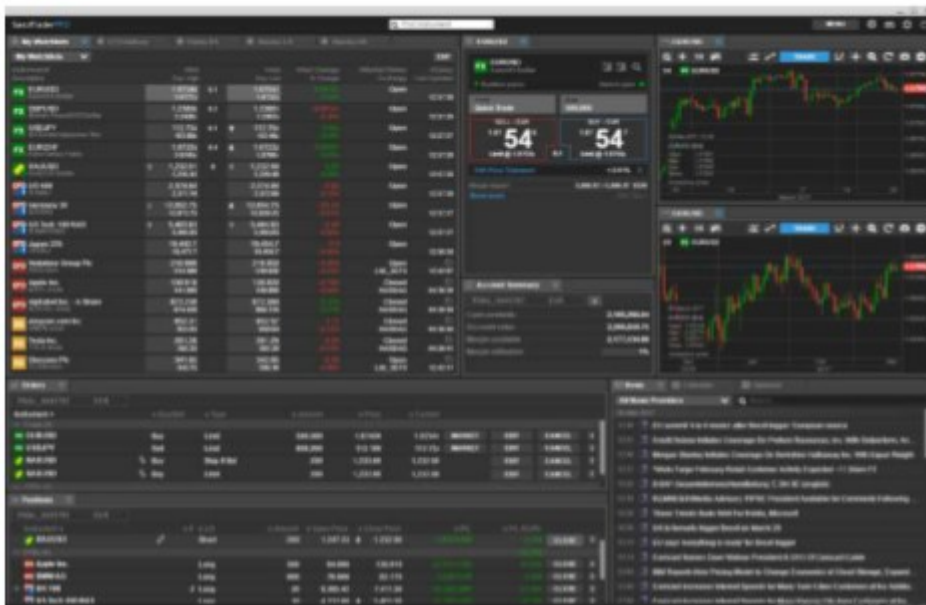
Der CFXTraderPRO ist die professionelle Desktop-Ergänzung zu unserer SaxoTraderGO-Plattform und vervollständigt das geräteübergreifende Angebot, das sowohl auf Ihrem Windows-PC oder Mac als auch auf Ihrem Smartphone und Tablet ein exzellentes Trading-Erlebnis bietet.



Standard-Arbeitsbereich

Der Standard-Arbeitsbereich bietet ein einfaches Bildschirmlayout mit Zugriff auf:

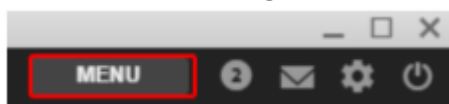
- Watchlists für alle wichtigen Produkte
- Orders
- Offene Positionen
- Trade Ticket - verlinkt mit der Watchlist
- Charts, verlinkt mit der Watchlist
- Konto
- Zusammenfassung der News und Kalender
- Expertenmeinungen - vom Trading Floor der Saxo Bank.



Größenanpassung der Module

Hinzufügen neuer Module:

Sie können neue Module aus dem Menü in der obersten Auswahlleiste der Plattform hinzufügen.



Die aus dem Menü geöffneten Module sind frei beweglich und können per Drag & Dock in Ihren Arbeitsbereich gezogen oder auf einen zweiten oder dritten Bildschirm verschoben werden.

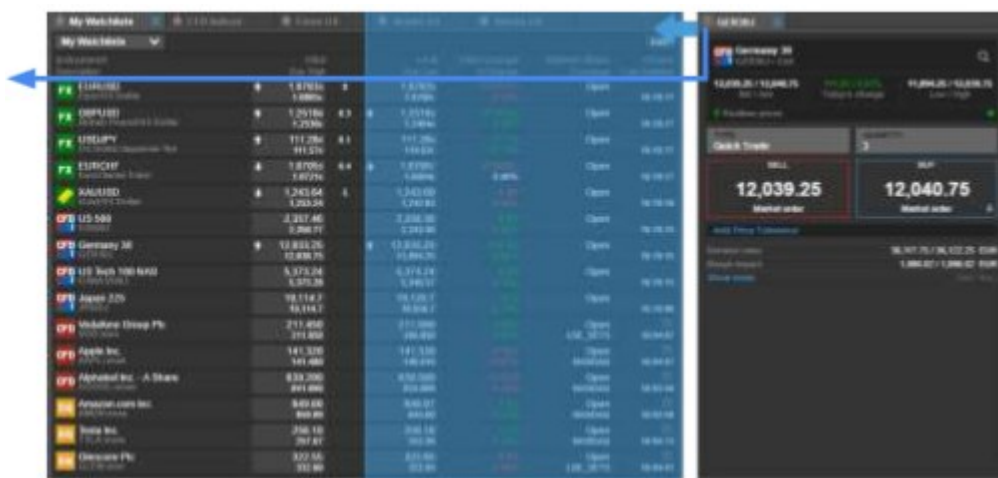
Multi-Screen-Layouts

Ziehen und ordnen Sie Module auf sekundäre Bildschirme, um Ihren Desktop über mehrere Bildschirme zu erweitern.

Sie können neue Module aus dem Menü in der oberen Auswahlleiste der Plattform hinzufügen.

Module verankern - Ziehen und Halten

Um ein Modul links von einem anderen Modul zu verankern, ziehen Sie mit der linken Maustaste an der Modullasche und halten Sie sie ruhig über die linke Seite. Es erscheint ein blaues Feld. Lassen Sie das Modul los und es wird verankert.

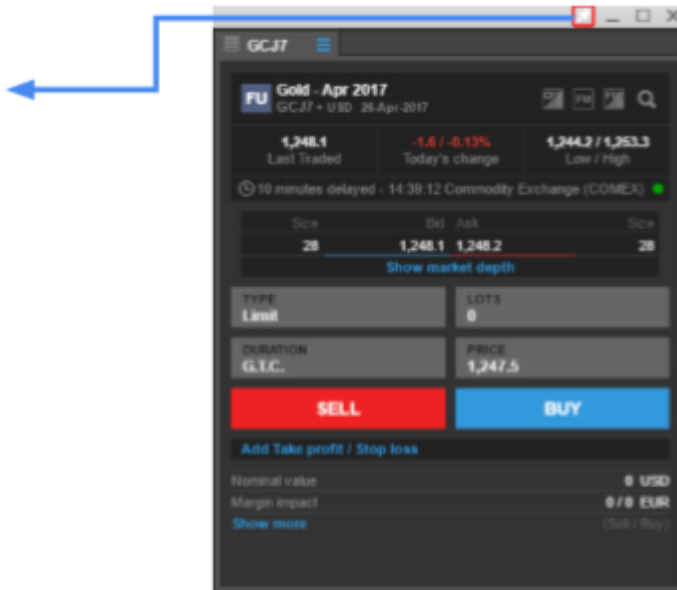


Um an die Unterseite eines anderen Moduls anzukoppeln, ziehen Sie das Modul mit der gehaltenen linken Maustaste an der Modullasche und halten Sie sie ruhig über die Unterseite. Es erscheint ein blaues Feld. Lassen Sie das Modul los und es wird verankert.



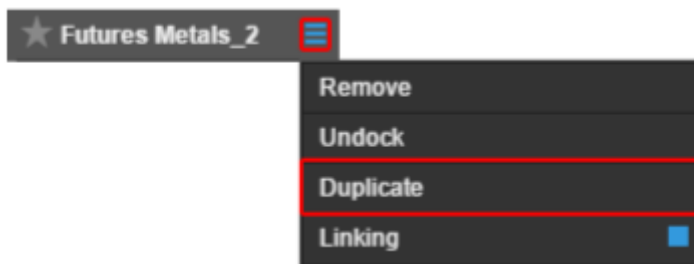
Module verankern - mit dem Pin

Um ein frei bewegliches Modul in Ihrem Bildschirm zu verankern, klicken Sie auf das Pin-Symbol und achten Sie darauf, dass die Modullasche blau wird. Bewegen Sie das Modul mit der gedrückten linken Maustaste umher um es an das gewünschte Ziel zu bringen. Anschließend können Sie zu verschiedenen Reitern wechseln und das Modul wird trotzdem fix an seinem Ort innerhalb des Bildschirms verweilen.



Duplizieren von Modulen

Klicken Sie auf das Menüsymbol in der Registerkarte eines Moduls und duplizieren Sie das Modul:



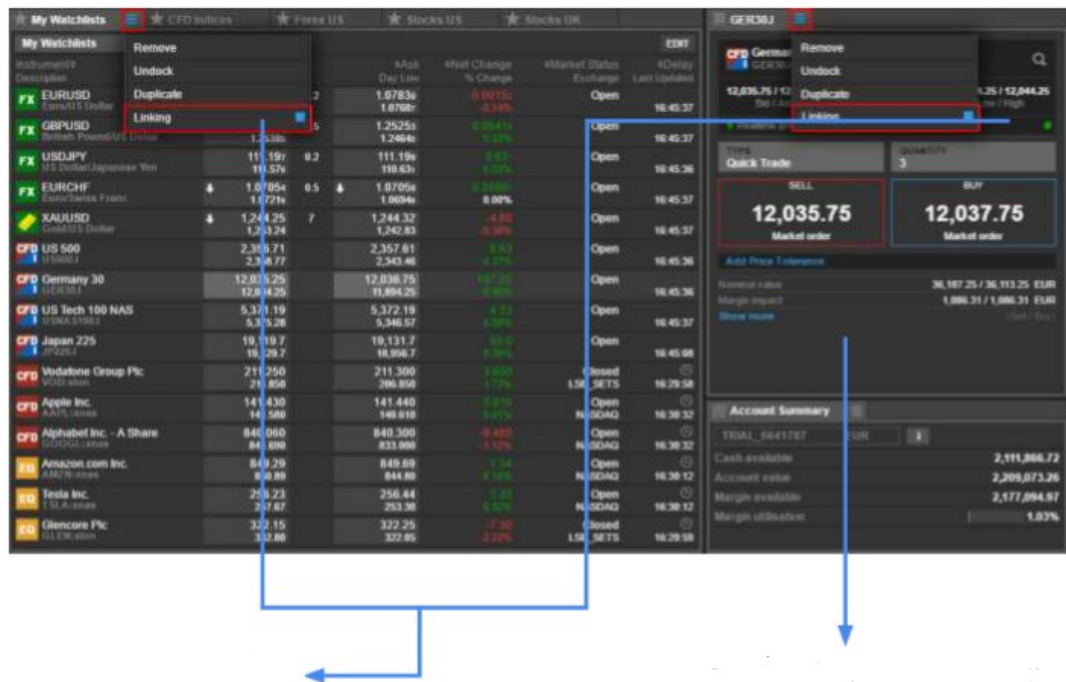
Dies hat den Vorteil, dass die kompletten Einstellungen kopiert werden.

Es werden:

- Watchlists kopiert, alle Instrumenten- und Spalteneinstellungen werden übernommen

- Charts kopiert, das eingestellte Instrument, die Zeitperiode, der Diagrammtyp und Analyseinstrumente, sowie Anmerkungen werden übernommen
- In den offenen Positionen und Orders werden alle Einstellungen und Spalten kopiert

Module verknüpfen

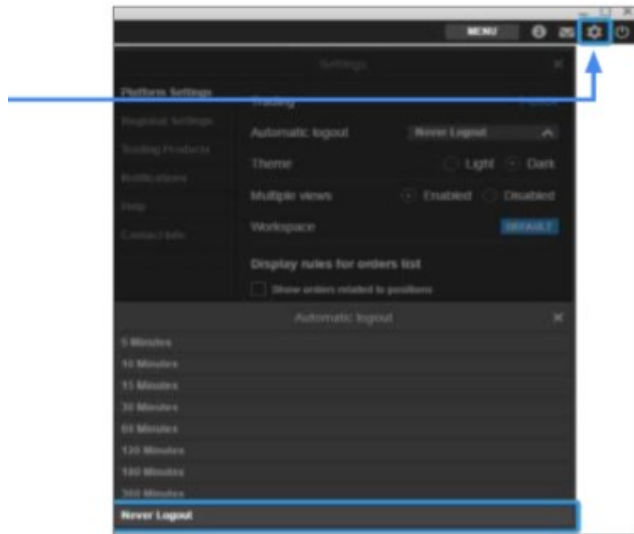


Verknüpfen Sie Module miteinander, indem Sie die Option „Link“ im Modulmenü auswählen.

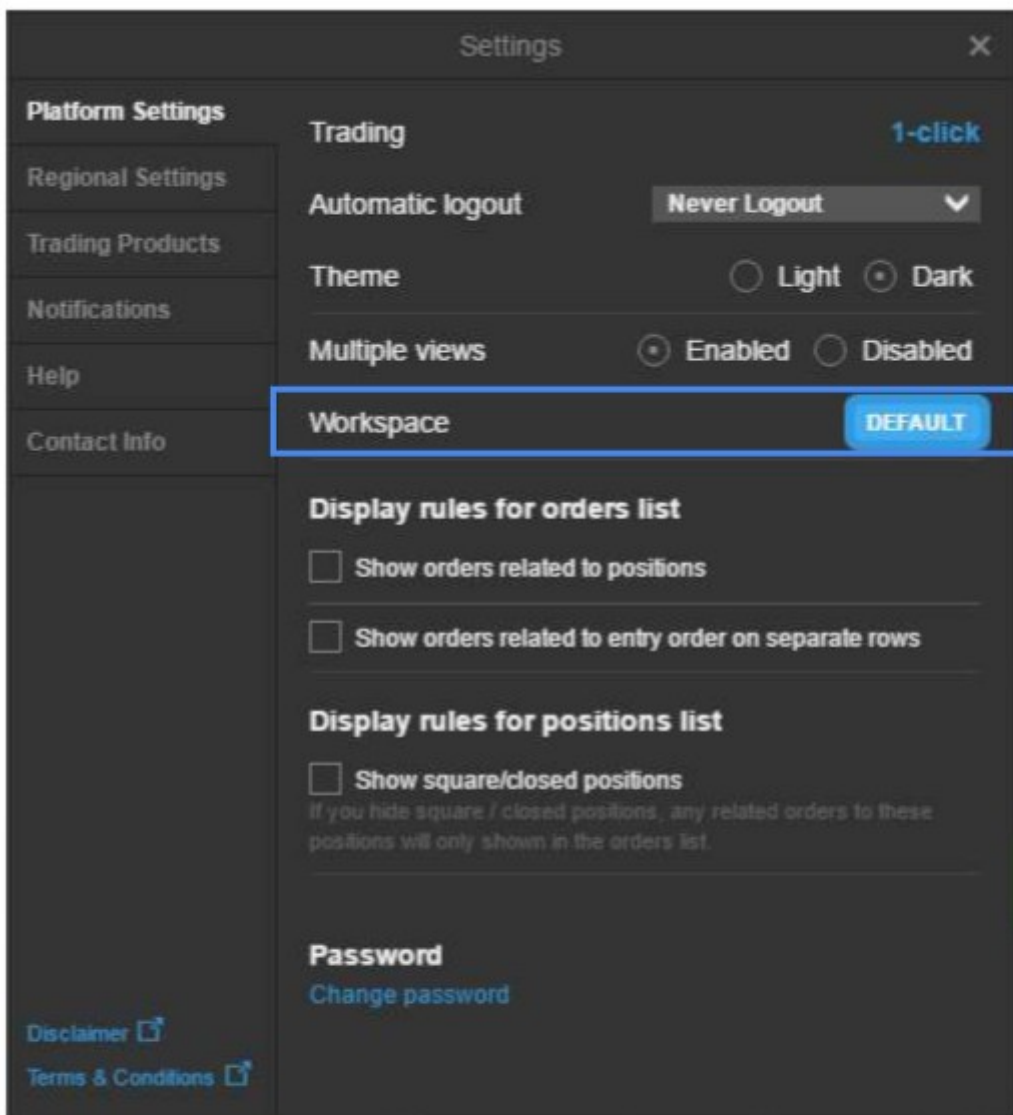
Die Auswahl eines Instruments in einer Liste schaltet nun die verknüpften Module zu diesem Instrument um.

Niemals ausloggen

Sie können über die Einstellungen die Plattform so einstellen, dass sie niemals ausgeloggt werden.



Zurücksetzen auf den Standard-Arbeitsbereich



Dadurch werden alle Arbeitsbereichseinstellungen auf die Standardeinstellungen zurückgesetzt. Alle neu hinzugefügten Module wie z.B. Diagramme gehen verloren. Watchlists werden jedoch gespeichert.